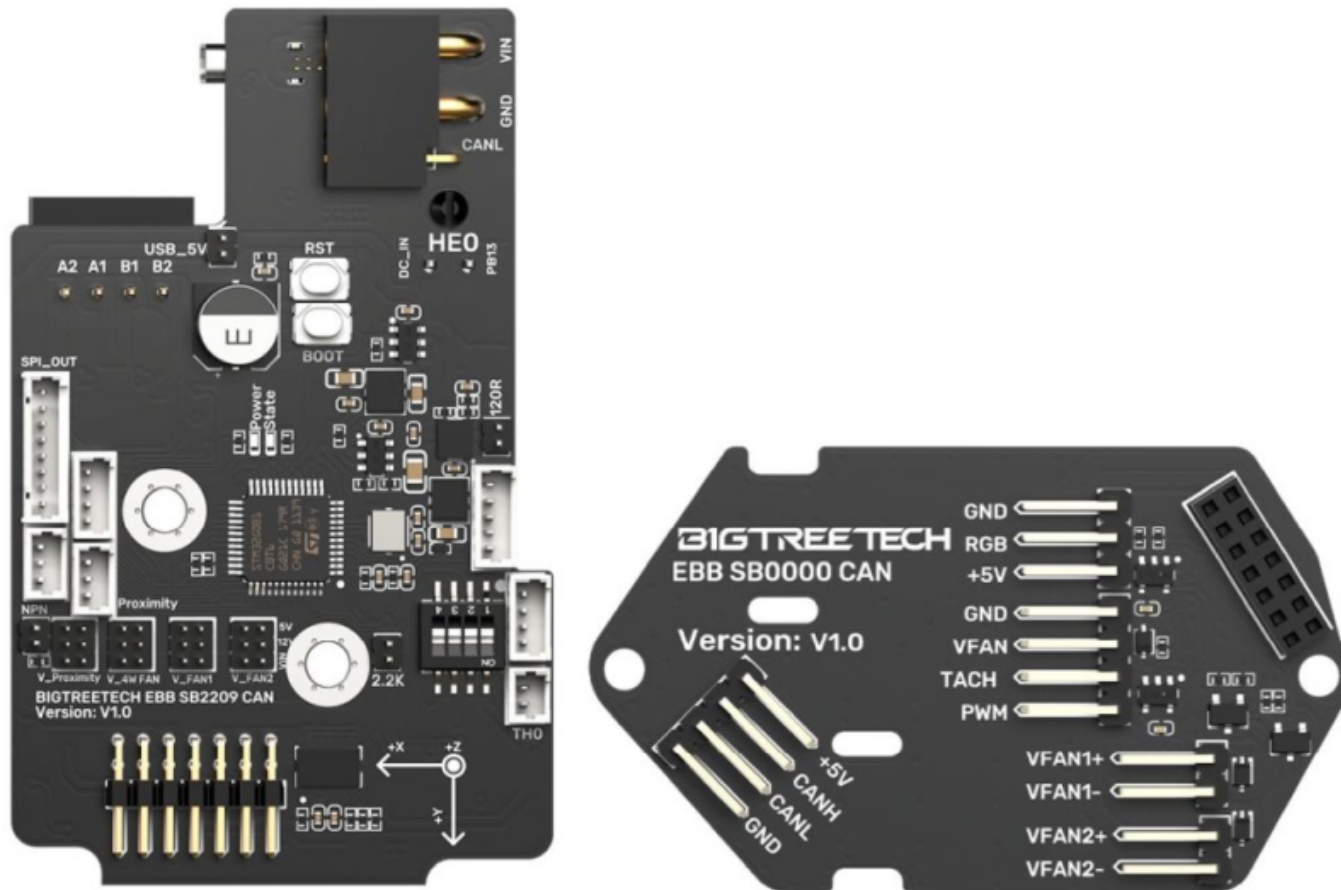


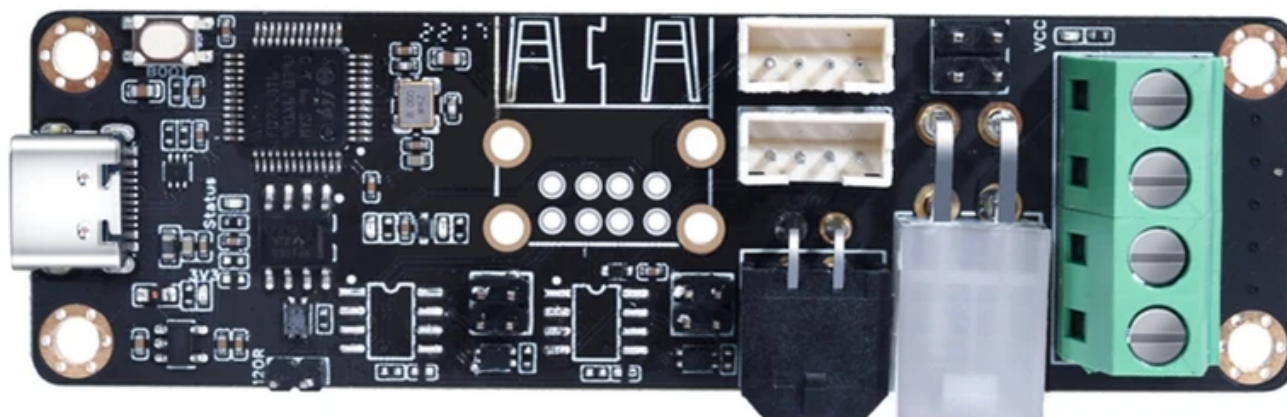
EBB SB2209 (CAN)

Schrittweise Anleitung, um das Bigtree Tech **EBB SB2209** Kopfboard mit dem Buskoppler **U2C** über **CAN** in Betrieb zu nehmen.

EBB SB2209



U2C



YouTube Video #68



Hinweise

- **SBC** bedeutet in der Anleitung **S**ingle **B**oard **C**omputer. Also meistens wohl ein Raspberry Pi.
- **U2C** ist der BTT Buskoppler U2C
- Es wird davon ausgegangen das auf dem SBC Klipper und MainSail eingerichtet ist.
- Ein Zugang zum SBC über SSH ist notwendig!

U2C

- Bei neuen U2C Buskopplern wäre zu überlegen ein Firmware Update einzuspielen.
siehe dazu [USB Buskoppler](#)
- Im Terminal folgendes starten
`dmesg -HW`
- Jetzt den U2C anstecken

```
pi@Pi3Test:~/printer_data/config $ dmesg -HW
[Nov11 14:09] usb 1-1.4: new full-speed USB device number 5 using dwc_otg
[ +0.133404] usb 1-1.4: New USB device found, idVendor=1d50, idProduct=606f, bcdDevice= 0.00
[ +0.000037] usb 1-1.4: New USB device strings: Mfr=1, Product=2, SerialNumber=3
[ +0.000016] usb 1-1.4: Product: candleLight USB to CAN adapter
[ +0.000013] usb 1-1.4: Manufacturer: bytewerk
[ +0.000011] usb 1-1.4: SerialNumber: 0050004A5542501720393839
[ +0.002168] gs_usb 1-1.4:1.0: Configuring for 1 interfaces
```

- Es sollte etwas mit `candleLight` gefunden werden
- STRG+C drücken, um die Meldungen zu beenden

SBC

- Interface einrichten
Achtung : die Bitrate von 1000000 muss auch in der Board Firmware eingestellt werden!
`sudo nano /etc/network/interfaces.d/can0`

folgendes eintragen, speichern und mit STRG + x, dann Y, dann Enter beenden

```
auto can0
iface can0 can static
    bitrate 1000000
up ifconfig $IFACE txqueuelen 1024
```

- Testen mit `ip a`
`can0: <NOARP,UP,LOWER_UP,ECHO> mtu 16 qdisc pfifo_fast state UP group default qlen 1024`

Katapult download

- `cd ~ && ls`
- Wenn kein katapult Ordner vorhanden ist
`git clone https://github.com/Arksine/katapult`
- `cd katapult`

Katapult aufspielen

- `make menuconfig`

```
Micro-controller Architecture (STMicroelectronics STM32) --->
Processor model (STM32G0B1) --->
Build Katapult deployment application (Do not build) --->
Clock Reference (8 MHz crystal) --->
Communication interface (CAN bus (on PB0/PB1)) --->
Application start offset (8KiB offset) --->
(1000000) CAN bus speed
() GPIO pins to set on bootloader entry
[*] Support bootloader entry on rapid double click of reset button
[ ] Enable bootloader entry on button (or gpio) state
[ ] Enable Status LED
```

- beenden mit Q und Y
- Katapult kompilieren
`make -j4`
- Das Board in den DFU Modus bringen
 - `dmesg -HW`
 - Die **Boot Taste** am Board gedrückt halten und dabei das Board über USB mit dem SBC verbinden



Wenn das Board schon angeschlossen ist geht auch folgendes

Boot Taste gedrückt halten, **RST Taste** einmal drücken und loslassen, dann die **Boot Taste** loslassen.

- Das Board meldet sich mit **Product: DFU in FS Mode**

```
pi@Pi3Test:~/katapult $ dmesg -HW
[Nov11 07:34] usb 1-1.4: new full-speed USB device number 17 using
dwc_otg
[ +0.133427] usb 1-1.4: New USB device found, idVendor=0483,
idProduct=df11, bcdDevice= 2.00
[ +0.000037] usb 1-1.4: New USB device strings: Mfr=1, Product=2,
SerialNumber=3
[ +0.000016] usb 1-1.4: Product: DFU in FS Mode
[ +0.000013] usb 1-1.4: Manufacturer: STMicroelectronics
[ +0.000012] usb 1-1.4: SerialNumber: 206A39785542
```

- STRG+C drücken, um die Meldungen zu beenden
- Katapult aufspielen mit
dfu-util -R -a 0 -s 0x08000000:mass-erase:force -D
~/katapult/out/katapult.bin
Das Ergebnis sollte sein File downloaded successfully
- ggf. USB Kabel abziehen
- **RST Taste** drücken um das Board einmal zu resetten

Verkabelung

Ganz normale CAN Verkabelung:

- CAN H auf CAN H
- CAN L auf CAN L
- GND & 12 bzw. 24V

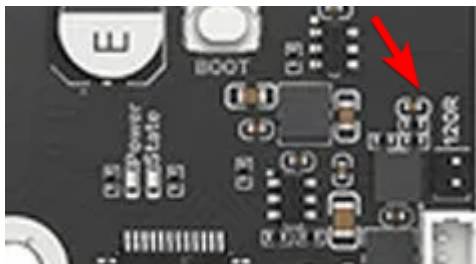


CAN Bus Terminierung

- Am U2C Board den Jumper **120R** setzen



- Am EBB Board den Jumper **120R** setzen



- Wer will, kann im **ausgeschalteten Zustand** den Buswiderstand mit einem Ohmmeter messen. Es müsste zwischen CAN H und CAN L ca. 60 Ω ergeben.

Can Query

Hinweis

Die folgenden Schritte setzen natürlich voraus, das der CAN Bus korrekt im Vorfeld eingerichtet wurde!

Wenn das Board über CAN verbunden ist, dann kann man mit den folgenden Schritten prüfen, ob Katapult geflasht wurde:

- Klipper Dienst stoppen
`sudo systemctl stop klipper.service`
- `~/klippy-env/bin/python ~/klipper/scripts/canbus_query.py can0`
 Wenn ein Board gefunden wird, dann sollte folgende Ausgabe erscheinen:

```
biqu@BTT-PI12:~/katapult$ ~/klippy-env/bin/python
~/klipper/scripts/canbus_query.py can0
Found canbus_uuid=539892be834d, Application: CanBoot
Total 1 uuids found
```

- Die **UUID** (canbus_uuid=**539892be834d**) notieren !
- Wird bei diesem Schritt kein Board gefunden, hilft oft ein Reset am Board (entweder über Reset Taster oder 1x Strom weg und wieder dran)

Klipper per Katapult

- `cd ~/klipper`
- `make menuconfig`

```
[*] Enable extra low-level configuration options
Micro-controller Architecture (STMicroelectronics STM32) --->
Processor model (STM32G0B1) --->
Bootloader offset (8KiB bootloader) --->
Clock Reference (8 MHz crystal) --->
Communication interface (CAN bus (on PB0/PB1)) --->
(1000000) CAN bus speed
() GPIO pins to set at micro-controller startup
```

- beenden mit Q und Y
- Klipper kompilieren

- ```
make -j4
```
- Klipper flashen  
~/klippy-env/bin/python3 ~/katapult/scripts/flash\_can.py -i can0 -f ~/katapult/out/klipper.bin -u <uuid>  
In diesem Beispiel wäre das dann  
~/klippy-env/bin/python3 ~/katapult/scripts/flash\_can.py -i can0 -f ~/klipper/out/klipper.bin -u **539892be834d**
    - Das sollte mit einem **Flash Success** beendet werden!
  - kurzer Test  
~/klippy-env/bin/python ~/klipper/scripts/canbus\_query.py can0  
Sollte jetzt... Application: Klipper liefern
  - Klipper Dienst wieder starten  
sudo systemctl start klipper.service

## Konfig

- cd ~/printer\_data/config
- wget  
[https://raw.githubusercontent.com/bigtreotech/EBB/master/EBB%20SB2240\\_2209%20CAN/sample-bigtreotech-ebb-sb-canbus-v1.0.cfg](https://raw.githubusercontent.com/bigtreotech/EBB/master/EBB%20SB2240_2209%20CAN/sample-bigtreotech-ebb-sb-canbus-v1.0.cfg) -O BTT\_EBB\_SB2209.cfg
- nano ~/printer\_data/config/BTT\_EBB\_SB2209.cfg

```
[mcu EBBCan]
#serial: /dev/serial/by-id/usb-Klipper_Klipper_firmware_12345-if00
canbus_uuid: 539892be834d
```

- Die Zeile mit serial auskommentieren oder löschen
- Die UUID bei canbus\_uuid eintragen und ggf. die # am Anfang der Zeile entfernen (UUID ermitteln siehe [CAN Query](#))!
- In der printer.cfg noch die neue Konfig einbetten  
[include BTT\_EBB\_SB2209.cfg]

## Klipper Update

Das Update erfolgt genauso wie das erste Bespielen ([Klipper per Katapult](#)) mit Klipper.

- Klipper Dienst stoppen
- Klipper Kompilieren
- Klipper aufspielen
- Klipper Dienst starten

## Links

- <https://github.com/bigtreotech/EBB>
- Klipper Konfig  
[https://github.com/bigtreotech/EBB/blob/master/EBB%20SB2240\\_2209%20CAN/sample-bigtree](https://github.com/bigtreotech/EBB/blob/master/EBB%20SB2240_2209%20CAN/sample-bigtree)

[ech-ebb-sb-canbus-v1.0.cfg](#)

From:

<https://www.drklipper.de/> - **Dr. Klipper Wiki**

Permanent link:

[https://www.drklipper.de/doku.php?id=klipper\\_faq:flash\\_guide:stm32g0b1:ebb\\_sb2209\\_can&rev=1699729104](https://www.drklipper.de/doku.php?id=klipper_faq:flash_guide:stm32g0b1:ebb_sb2209_can&rev=1699729104)

Last update: **2023/11/11 19:58**

